

Инструкция по установке и использованию

Смеситель для кухни Pure с каналом для фильтрованной воды

Уважаемый покупатель!
Благодарим вас за выбор смесителя IDDIS® Kitchen.

Комплектация:

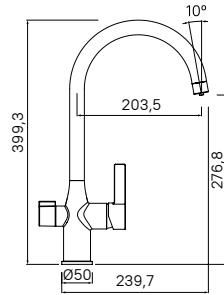
- | | |
|---|-------|
| 1. Смеситель | 1 шт. |
| 2. Гибкая подводка | 2 шт. |
| 3. Подводка для подключения питьевой воды | 1 шт. |
| 4. Комплект крепления с гайкой | 1 шт. |
| 5. Инструкция по установке | 1 шт. |
| 6. Гарантийный талон | 1 шт. |

Характеристики

- Смеситель с поворотным изливом изготовлен из латуни;
- Диапазон рабочего давления: от 0,05 до 0,6 Мпа;
- Диапазон рекомендованного давления 0,3-0,35 Мпа;
- Диапазон рекомендованной температуры 10С-65 °С;
- Рекомендованный размер резьбы для подключения к системе водоснабжения М10-Г1/2.

Перед установкой:

Внимание: для нормального функционирования смесителей показатель давления воды должен быть равен 0,3 Мпа (разница давления горячей и холодной воды +- 10%) Максимальная температура воды +75 С.



Рекомендуется установка фильтров грубой очистки воды не более 100 мкр как для холодной, так и для горячей воды, во избежание засорения картриджей, кран-букс и диверторов мусором из водопровода.

Установка смесителя:

Для правильной установки рекомендуем обратиться к квалифицированным специалистам.

Смеситель устанавливается в одно отверстие (рис. 1).

1. Перекройте воду в системе водоснабжения.
2. Присоедините гибкую подводку и подводку для фильтрованной воды к смесителю (рис. 2).
3. Пропустите гибкую подводку в отверстие в столешнице. Закрепите смеситель на рабочей поверхности, используя входящий в комплект набор крепежа (рис. 3).
4. Подключите гибкую подводку к системе водоснабжения (рис. 4). При затяжке накидных гаек необходимо придерживать рукой шланг гибкой подводки (рекомендуется подключение холодной воды справа, горячей - слева). Соедините подводку для фильтрованной воды с адаптером, а затем подсоедините фильтр (рис. 5). При подключении фильтра следуйте инструкции производителя фильтра.
5. Подключение смесителя следует производить с открученным аэратором, чтобы не засорить его при первом включении воды. Включите систему водоснабжения и проверьте герметичность соединений при выключенном смесителе. Ненадолго включите холодную и горячую воду в смесителе, после чего выключите воду и установите аэратор на место.
6. Включение / выключение холодной и горячей воды: ручка направлена под углом и регулируется вперед/назад (рис. 6).
7. Включение фильтра: ручка на себя (рис. 7).

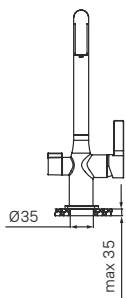


Рис. 1

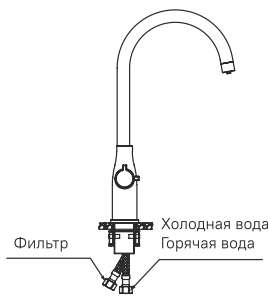


Рис. 2

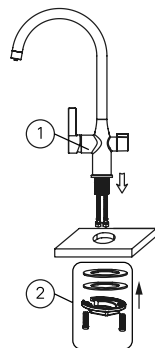


Рис. 3

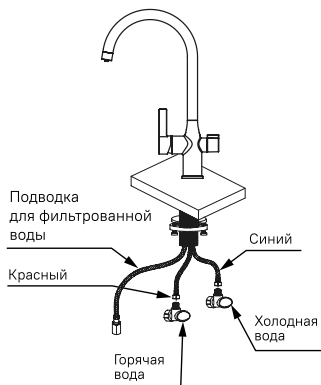


Рис. 4

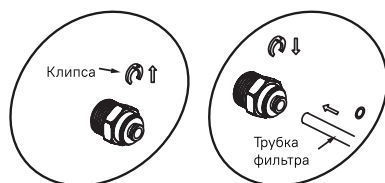


Рис. 5

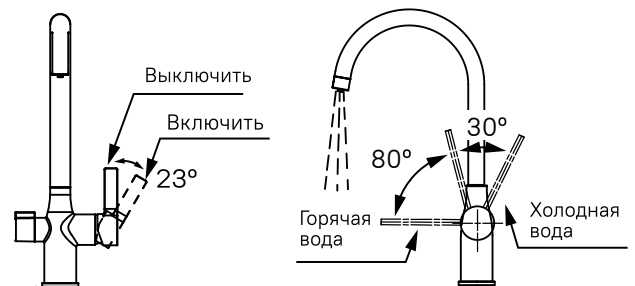


Рис. 6

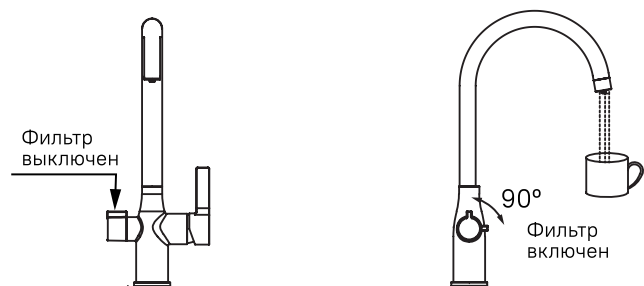


Рис. 7

Профилактика и уход за изделием

Необходимо регулярно очищать поверхность смесителя щадящими моющими средствами, чтобы на нем не образовались пятна. Не оставляйте моющее средство на поверхности больше 5 минут. Тщательно смывайте средство водой. Для ухода за смесителем запрещается использовать абразивные вещества и материалы, а также химические средства с высоким содержанием кислот и/или щелочи. Чтобы избежать поломки смесителя, исключите риск замерзания в нем воды.

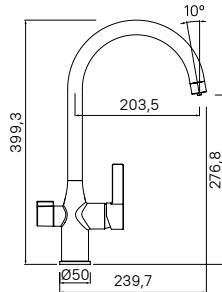
Орнату және пайдалану жөніндегі нұсқаулық

Сүзгіленген суға арналған арнасы бар Pure асуіге арналған қоспалағышы

Құрметті сатып алушылар!
IDDIS®Kitchen қоспалағышын сатып алғандарыңыз үшін алғыс айтамыз

Жиынтығы:

- | | |
|--------------------------------------|---------|
| 1. Қоспалағыш | 1 дана. |
| 2. Иілетін апарғыш | 2 дана. |
| 3. Ауыз суды қосуға арналған апарғыш | 1 дана. |
| 4. Сомыны бар бекіту жинағы | 1 дана. |
| 5. Орнату жөніндегі нұсқаулық | 1 дана. |
| 6. Кепілдік талоны | 1 дана. |



Сипаттамасы

- Бұрылатын ағызғышы бар қоспалағыш жезден жасалған;
- Жұмыс қысымының диапазоны: 0.05 бастап 0,6 Мпа дейін;
- Ұсынылған қысым диапазоны 0,3-0,35 Мпа;
- Ұсынылған температура диапазоны 10С-65°С;
- Сумен жабдықтау жүйесіне қосуға арналған бұранданың ұсынылған өлшемі М10-Г1/2.

Орнатпас бұрын:

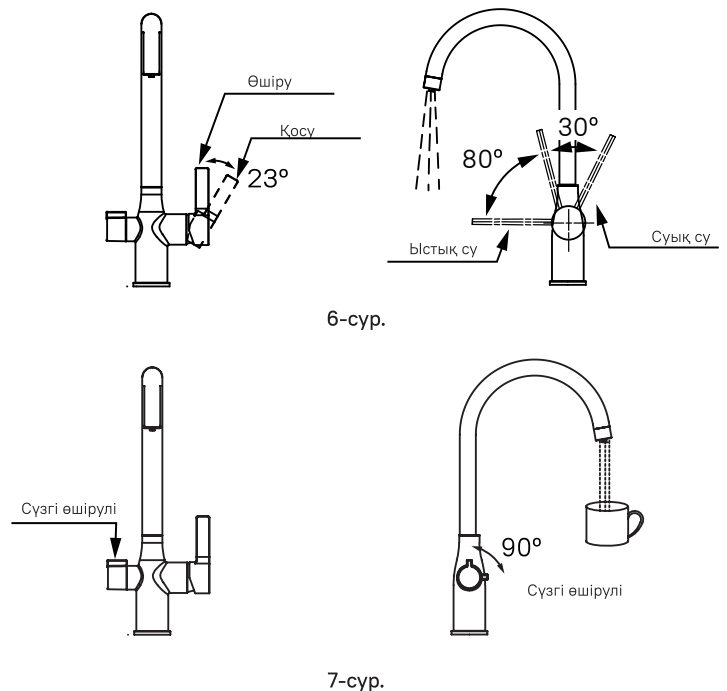
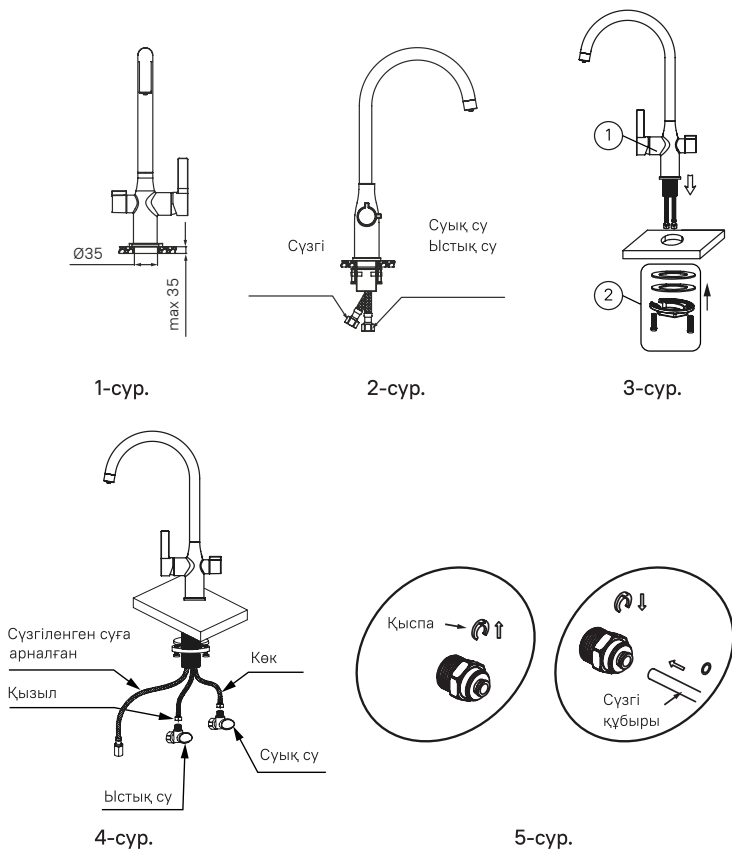
Назар аударыңыз: қоспалағыш дұрыс жұмыс істеу үшін су қысымының көрсеткіші 0,3 Мпа тең болуы тиіс (ыстық және суық су қысымының айырмашылығы +10%) Судың максималды температурасы +75С.

Картриджердің, кран-буксидиверторлардың су өткізгіштен шыққан қоқыспен қоқыстанбауы үшін суық су үшін де, ыстық су үшін де 100 мкр аспайтын суды қатты тазалау сүзгілерін орнатуға кеңес беріледі.

Қоспалағышты орнату:

Дұрыс орнату үшін білікті мамандарға жүгінуге кеңес береміз.
Қоспалағыш бір саңылауға орнатылады (1-сур.).

1. Сумен жабдықтау жүйесінде суды жабыңыз.
2. Иілетін апарғышты және сүзгіленген суға арналған апарғышты қоспалағышқа жалғаңыз (2-сур.).
3. Иілетін апарғышты үстелдің үстіңгі тақтайындағы саңылауға өткізіңіз. Қоспалағышты жиынтыққа кіретін бекіту жинағын пайдаланып, жұмыс бетіне бекітіңіз (3-сур.).
4. Иілетін апарғышты сумен жабдықтау жүйесіне жалғаңыз (4-сур.). Салмалы сомандарды тартып бұраған кезде иілетін апарғыштың құбыршегін қолмен ұстап тұру қажет (суық суды оң жақтан, ыстық суды сол жақтан қосуға кеңес беріледі). Сүзгіленген суға арналған апарғышты адаптерге жалғаңыз, бұдан кейін сүзгіні жалғаңыз (5-сур.). Сүзгіні қосқан кезде сүзгі өндірушісінің нұсқаулығын басшылыққа алыңыз. Араластырғышты бұрап алған азэротрлармен қосу керек. Суды алғаш қосқан кезде оларды бітеп тастамау үшін. Су жүйесін қосыңыз және араластырғыш өшірілген кезде қосылымдардың герметикалығын тексеріңіз.
5. Суды бірінші рет қосқан кезде азэротр қоқыстанбау үшін қоспалағышты қосуды азэротрды бұрап шығарып алып жүргізген жөн. Сумен жабдықтау жүйесін қосыңыз және өшірілген қоспалағышта қосылыстардың бітеулігін тексеріңіз. Қоспалағышта суық және ыстық суды біраз уақытқа қосыңыз, бұдан кейін суды өшіріп, азэротрды орнатыңыз.
6. Суық және ыстық суды қосу / өшіру: қолсабы бұрыш бойынша бағытталған және алға/артқа басқарылады (6-сур.).
7. Сүзгіні қосу: қолсабын өзіңізге қарай (7-сур.).



Бұйым профилактикасы және күтімі

Қоспалағышта дақтар пайда болмас үшін оның бетін жұмсақ жуу құралдарымен үнемі тазалап отыру керек. Жуу құралын бетте 5 минуттан артық уақытқа қалдырмаңыз. Жуу құралын сумен жақсылап жуыңыз. Қоспалағышқа күтім жасау үшін абразивті заттар мен материалдарды, сонымен қатар құрамында қышқылдары мен/немесе сілтілері көп химиялық құралдарды пайдалануға тыйым салынады. Қоспалағыштың сынуына жол бермеу үшін оның ішінде су қатуын болдырмаңыз.